

دانتوں کے امپلانٹس (نصب کردہ)

امپلانٹس کا استعمال ایک یا زیادہ غائب دانتوں کی جگہ پر کیا جاتا ہے۔
یہ کتابچہ دانتوں کے امپلانٹس کے بارے میں معلومات فراہم کرتا ہے۔



اوپر موجود ایکس رے کی تصویر اور
فوٹو ایک ہی مریض کے ہیں، جس میں
امپلانٹ اوپر سے نظر آ رہا ہے۔



دانتوں کا امپلانٹ (نصب کاری) کیا ہے؟

دانتوں کا امپلانٹ ایک مصنوعی جڑ ہے جسے جڑے کی
بڈیوں میں داخل کیا جاتا ہے۔ پھر دانتوں کا ڈاکٹر غائب دانت کو
بدانے کے لیے اس طرح کی "جڑ" میں کراؤن یا بریجز منسلک
کرسکتے ہیں۔

امپلانٹس پینچ کی شکل کے ہوتے ہیں۔ یہ ٹائٹینیم کے
بنے ہوتے ہیں، اور یہ 3-5 ملی میٹر موٹے اور 8-16 ملی میٹر
لمبے ہوتے ہیں کسی امپلانٹ کو مصنوعی دانتوں کو لگانے
سے پہلے بڈیوں کے ساتھ اچھی گرفت بنانے میں عام طور پر
3-6 مہینے کا وقت لگتا ہے۔ کچھ معاملات میں، اس سے پہلے
ایسا کرنا ممکن ہوسکتا ہے۔

دانتوں کی تبدیلی کا عمل خاص طور پر 3 حصوں پر
مشتمل ہوتا ہے: بڈیوں میں پینچ کی شکل کا امپلانٹ، مسوڑھوں
کے اندر جوڑ کو پھیلانا، اور کراؤن جو کہ اوپر لگایا جاتا
ہے۔ کتنے دانتوں کو بدلنا ہے اس کے لحاظ سے، دانتوں کے
ابتدائی معائنہ سمیت طریق کا رے لیے 4-8 دانتوں سے متعلق
ایمانٹمنٹس کی ضرورت ہوگی۔

دانتوں کا امپلانٹ کیوں لگوائیں؟

امپلانٹ کا استعمال چوٹ، دانتوں کے سڑنے، مسوڑھے کی بیماری یا نشوونما نہ ہونے کی وجہ سے غائب دانت (نامکمل نشوونما) کو
بدانے کے لیے ہوتا ہے۔ اگر آپ کے کئی دانت غائب ہیں تو، دانتوں کے ڈاکٹر بریجز یا مصنوعی بتیسی کے لیے بنیاد کے طور پر متعدد
امپلانٹس لگاسکتے ہیں۔ دانتوں کے ڈاکٹر کے یہاں اس کارروائی میں زیادہ وقت نہیں لگتا ہے، لیکن عام طور پر امپلانٹ اور بڈی کے ہم
آہنگ ہونے کے لیے کافی زیادہ وقت انتظار کرنا ہوتا ہے۔ انتظار کا وقفہ ایک مریض سے دوسرے میں کافی مختلف ہوتا ہے۔

کسے دانتوں کے امپلانٹس کی ضرورت ہے؟

دانتوں کا امپلانٹ بہت سے لوگوں کے لیے ایک بہتر اور موزوں طریق کار ہے۔ لوگوں کی بڑی تعداد امپلانٹس لگوا سکتی ہے، لیکن کچھ
صورتوں میں جڑے میں حسب ضرورت بڈی نہیں ہوسکتی ہے، یا انہیں کوئی طبی عارضہ ہوسکتا ہے یا وہ کوئی ایسی دوا لے رہے ہوں
جو اختیارات کو محدود کرتے ہوں۔ تمباکو نوشی کرنے والوں میں یہ خطرہ زیادہ رہتا ہے کہ ان کا امپلانٹ ڈھیلا ہوجائے گا اور اسے ہٹانا
پڑسکتا ہے۔ آپ کے دانتوں کا ڈاکٹر دانتوں کا مکمل معائنہ کریں گے اور آپ کو بتائیں گے کہ آیا آپ امپلانٹ لگوا سکتے ہیں یا آپ کے
لیے کوئی دیگر اختیارات موجود ہیں۔

یہ کارروائی کیسے کی جاتی ہے؟

1. ایکس رے تصویر کشی اور ممکنہ طور پر دانتوں کے نقوش اور جبروں کے ماڈل کے ذریعہ مکمل معائنہ۔
2. امپلانٹ سرجری کے ذریعہ داخل کیا جاتا ہے اور قدرتی طور پر بڈیوں کے ساتھ ہم آہنگ ہونے میں 3-6 ماہ لگتے ہیں۔
3. بڈی کے ساتھ ہم آہنگ ہونے کے وقت کے دوران آپ کے ڈاکٹر امپلانٹ کو مسوڑوں کے اندر چھپانے کا فیصلہ بھی کرسکتے ہیں۔ اگر
ایسا ہوتا ہے تو، آپ کو مسوڑھے سے باہر نکلا ہوا ملحقہ منسلک کرنے کے لیے معمولی سرجری کی کارروائی کی ضرورت ہوگی۔
4. امپلانٹ مضبوطی سے منسلک ہوجانے پر، دانتوں کے ڈاکٹر دانتوں کا نشان لیتے ہیں اور دانتوں کا تکنیک کار کراؤن، بریج یا نقلی
بتیسی بناتا ہے۔
5. دانت کے ڈاکٹر حتمی اجزاء کو منہ کے اندر ڈالتے ہیں۔
6. تنصیب کے بعد آپ کے دانتوں کے ڈاکٹر یا دانتوں کے حفظان صحت کے ماہر کے ذریعہ معائنہ۔

دانتوں کے امپلانٹ کی کیا لاگت ہے؟

لاگت واضح طور پر اس لحاظ سے مختلف ہوتی ہے کہ کتنے دانتوں کو بدلنا ہے، یا آپ نے کس قسم کے طریق کار کا انتخاب کیا ہے۔ علاج کروانے سے پہلے آپ اپنے دانتوں کے ڈاکٹر سے ایک آئٹم کے لحاظ سے قیمتوں کی نرخ وصول کرنے کے حقدار ہیں۔ اکیلے دانت کو امپلانٹ کے ذریعہ بدلنا زیادہ خرچیلہ ہے بہ نسبت روایتی مقرر شدہ بریج کے، لیکن آپ کو متصل صحت مند دانتوں کو گھس جانے بچانا ہوگا۔ کئی صورتوں میں، آپ ناروے کے نیشنل انشورنس اسکیم کے تحت دانتوں کے رعایتی امپلانٹ کے لیے اہل ہوسکتے ہیں۔ دانتوں کے ڈاکٹر آپ کو ضوابط اور اہلیت کے بارے میں معلومات فراہم کر سکیں گے۔

آپ کو کیا کرنے کی ضرورت ہے؟

- دانتوں کے ڈاکٹر کو صحت سے متعلق تمام ضروری معلومات فراہم کریں تاکہ سرجری کی کارروائی محفوظ طریقے سے پوری کی جاسکے، اور دانتوں کے ڈاکٹر یہ طے کر سکیں کہ آیا آپ رعایتی علاج کے لیے اہل ہیں۔
- کارروائی کے بہتر ممکنہ نتائج حاصل کرنے کے لیے سرجری سے پہلے اور اس کے بعد دانتوں کے ڈاکٹر کی ہدایات پر عمل کریں۔
- امپلانٹ سے ایک ہفتہ قبل اور ایک ہفتہ بعد تک تمباکو نوشی سے اجتناب کریں۔
- نصب شدہ کراؤن کی مناسب صفائی دیرپا نتائج کے لیے بہت انتہائی اہم ہے۔

امپلانٹ کی نگہداشت اور رکھ رکھاؤ

• امپلانٹ آپ کی صحت کے لیے ایک مالیاتی سرمایہ کاری ہے، لیکن اسے طویل مدت تک برقرار رکھنے کے لیے مناسب دیکھ بھال کی ضرورت ہوتی ہے۔

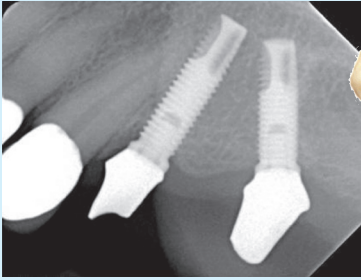
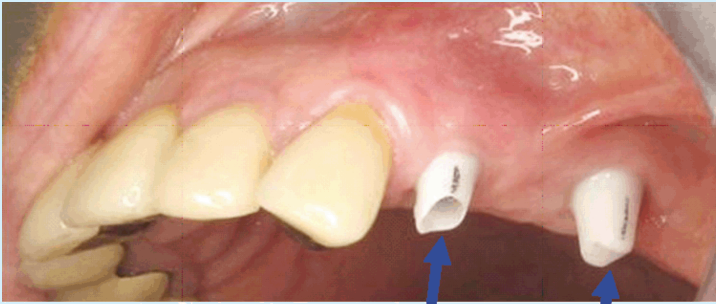
• مسوڑھوں پر امپلانٹ کے اردگرد باقی رہ جانے والے جراثیم والے لوحین کی وجہ سے مسوڑھوں میں سوزش ہوسکتی ہے اور، بہت خراب تر صورت میں، تنصیب ڈھیلا ہوسکتا ہے۔

• امپلانٹ کو قدرتی دانتوں کی طرح ہی محتاط صفائی کی ضرورت ہوتی ہے۔ مسوڑھوں کے کنارے اور کراؤن پر جمے لوحین کو روزانہ صبح اور سونے کے وقت ضرور ہٹانا چاہئے۔ عام ٹوتھ برش کے ساتھ آپ کو "بوٹل برش" اور/یا دانتوں کا فلاس استعمال کرنا چاہئے۔

• اگر آپ کو اس میں شبہ ہو کہ آیا آپ دانتوں کے حفظان صحت اور نگہداشت کے اس اعلیٰ معیار کو برقرار رکھ سکتے ہیں تو، دانتوں کا امپلانٹ آپ کے لیے صحیح اختیار نہیں ہے۔

• اپنے دانتوں کے ڈاکٹر اور دانتوں کے حفظان صحت کے ماہر سے منہ کے حفظان صحت کے بارے میں ہدایت اور روزانہ دانتوں کی نگہداشت اور دیکھ بھال کے لیے مفید مشورے طلب کریں۔

• امپلانٹس کی باقاعدگی سے اسی طرح دانتوں کے ڈاکٹر/دانتوں کے حفظان صحت کے ماہر سے جانچ کرانی چاہئے جیسے آپ قدرتی دانتوں کی کراتے ہیں۔



ایک تین اکائی والی بریج دو امپلانٹس سے منسلک ہوسکتی ہے۔



یہ پچھلے صفحہ والے مریض ہی ہیں، لیکن ان کو بریج لگا ہوا ہے۔