

பொருத்துதல்கள்: தவறிய ஒன்று அல்லது அதற்கு அதிகமான பற்கறை மாற்றீடு செய்ய பயன்படுத்தப்படுகிறது

பல் பொருத்துதல்கள் பற்றிய தகவல்களை இந்த சிற்றேடு வழங்குகிறது.

பல் பொருத்துதல் என்றால் என்ன?

ஒரு பல் பொருத்துதல் என்பது தாடை எலும்பில் செயற்கை வேரை உள்ளே நுழைப்பதாகும். பல்லை மாற்றீடு செய்வதற்காக இந்த வகையான "வேருடன்" கிரவுன்கள் அல்லது பிரட்ஜ்களை பல் மருத்துவர் ஒட்டவைக்கலாம்.

பொருத்துதல்கள் திருகு வடிவானவை. அவை டைட்டானியத்தால் செய்யப்பட்டவை மற்றும் 3-5 மிமீ அடர்த்தியும் 8-16 மிமீ நீளமும் உடையவை. ஒரு செயற்கைப் பல் பொருத்துவதற்கு முன்னதாக போதுமான அளவு எலும்புடன் உறுதியாக ஒட்டுவதற்கு பொருத்துதலுக்கு 3-6 மாதங்கள் எடுக்கும். அதற்கு முன்னதாக செய்யவும் இயலக்கூடும்.

ஒரு பல் பொருத்துதல் பொதுவாக 3 பாகங்களைக் கொண்டிருக்கும்: எலும்பில் திருகைப் பொருத்துதல், ஈறினுள் ஒட்டியிருக்கும் ஒரு முட்டிடம், மற்றும் மேலே வைக்கப்படும் ஒரு கிரவுன். எத்தனை மாற்றீடு செய்யப்படவிருக்கின்றன என்பதைப் பொருத்து, செயல்முறைக்கு, ஆரம்ப பல் ஆய்வினை உள்ளிட்டு, 4-8 சந்திப்புநேரங்கள் தேவைப்படும்.

ஒரு பல் பொருத்துதலை ஏன் செய்யவேண்டும்?

காயம், பற்சிதைவு, ஈறுநோய் அல்லது தவறிய பல் வளராமல் போவது (வளராமை) ஆகியவற்றின் விளைவாக பற்களை மாற்றீடு செய்யப்பொருத்துதல்கள் பயன்படுத்தப்படுகின்றன. உங்களுக்கு பல பற்கள் இல்லையென்றால், பிரிட்ஜ்கள் அல்லது அகற்றக்கூடிய பொய்பற்களின் உதவியுடன் பல பொருத்துதல்களை பல் மருத்துவர் செய்யவேண்டியிருக்கும். பல் மருத்துவரிடத்தில் செயல்முறைகளுக்கு நேரம் எடுக்காது, ஆனால் வழக்கமாக பொருத்துதல்களைசெய்வதற்கு எலும்புடன் ஒருங்கிணைவதற்கும் நீண்டகாலம் காத்திருக்கவேண்டியிருக்கும். ஒரு நோயாளியிலிருந்து மற்ற நோயாளிக்கு இந்த காத்திருப்பு காலம் மாறுபடும்.

யார் பல் பொருத்துதல் செய்து கொள்ளலாம்?

பல் பொருத்துதல் என்பது பெருமளவிலான மக்களுக்கு பொருந்தக்கூடிய நன்கு ஏற்படுத்தப்பட்டுள்ள செயல்முறையாகும். பெரும்பாலான மக்கள் பொருத்துதல்களை செய்து கொள்ளலாம், ஆனால் சில நிகழ்வுகளில் போதுமான அளவு எலும்புத் தாடையில் இருக்காது, அல்லது அவர்களுக்கு ஒரு மருத்துவ நிலைமை இருக்கலாம், அல்லது தேர்வுகளைக் கட்டுப்படுத்துகிற மருந்துகளை அவர்கள் எடுத்துக்கொள்ளலாம். புகையிலைப் பிடிப்பவர்களுக்கு தங்களின் பொருத்துதல்கள் தளர்வதற்கான மற்றும் அகற்றப்படுவதற்கான அதிகரித்த ஆபத்துகள்



மேலுள்ளவை ஒரே நோயாளியின் ஒன்றின் மேல் ஒன்றாக அடுக்கப்பட்ட பொருத்துதலின் படத்துடன் கூடிய, எக்ஸ்-ரே படம் மற்றும் புகைப்படம்



இருக்கின்றன. உங்கள் மருத்துவர் முழு பல் பரிசோதனையை மேற்கொள்வார் மற்றும் உங்களால் பொருத்துதல் செய்து கொள்ள முடியும் அல்லது உங்களுக்கு சிறப்பான வேறுதேர்வுகள் உள்ளனவா என்பதை சொல்வார்.

செயல்முறை எவ்வாறு செய்யப்படும்:

1. எக்ஸ்ரே புகைப்படம் எடுத்தல் மற்றும் தாடைகளின் சாத்தியமுள்ள பதிவுகள் மற்றும் மாதிரிகளுடன் கூடிய ஒரு முழு ஆய்வு.
2. பொருத்துதல் அறுவை சிகிச்சை மூலமாக செருகப்படும் மற்றும் அது எலும்புடன் 3-6 மாத காலங்களுக்கு இயற்கையாக ஒருங்கிணையும்.
3. எலும்புடன் ஒருங்கிணை நேரம் எடுத்துக் கொள்ளும் என்பதால் ஈறுகளுக்கு அடியில் பொருத்துதல்களை மறைக்க பல் மருத்துவர் முடிவு செய்யலாம். அப்படியானால், உங்களுக்கு ஈறு வழியாக நீளம் ஒரு முட்டிடம் இணைக்கப்படுவதற்காக ஒரு சிறு அறுவை சிகிச்சைசெயல்முறை தேவைப்படலாம்.
4. பொருத்துதல் உறுதியாக ஒட்டிக் கொண்டதும், பல் மருத்துவர் பல் பதிவை செய்வார் மற்றும் பல் தொழில்நுட்ப வல்லுனர் கிரவுன், பிரட்ஜ்கள் அல்லது பொய் பற்களை செய்வார்.
5. பல் மருத்துவர் இறுதி பொருட்களை வாய்க்குள் வைப்பார்.

6. உங்கள் பல் மருத்துவர் அல்லது பல் சுகாதார நிபுணர் பொருத்துதல்களுக்கு பிந்தைய பரிசோதனையை செய்வார்.

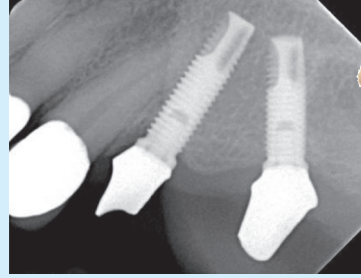
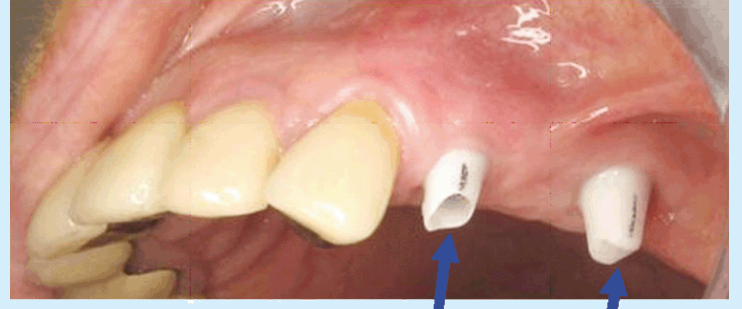
ஒரு பல்பொருத்துதலுக்கான செலவு? செலவானது தெளிவாக எத்தனை பற்களை மாற்றீடு செய்ய வேண்டியுள்ளது, அல்லது என்ன வகையான செயல்முறையை நீங்கள் தேர்ந்தெடுக்கிறீர்கள் என்பதைப் பொருத்தது. சிகிச்சையை செய்து கொள்வதற்கு முன்னால் உங்கள் பல் மருத்துவரிடமிருந்து கூறு வாரியான விலைப் கேட்பை பெறுவதற்கு உங்களுக்கு உரிமையுள்ளது. ஒற்றைப் பல்லை மாற்றீடு செய்வது பாரம்பரியமான நிலையான பிரட்ஜூடன் மாற்றீடு செய்வதைக் காட்டிலும் அதிக செலவு மிக்கது, ஆனால் உங்களின் ஆரோக்கியமான பக்கத்தில் உள்ள பல்லை தாக்கல் செய்யப்படுவதைத் தவிர்ப்பீர்கள். சில நிகழ்வுகளில், நார்வேஜிய தேசிய காப்பீட்டு திட்டத்தின் கீழ் மானிய விலையிலான பொருத்துதல் பல் மருத்துவதிற்கு நீங்கள் உரிமைப்பெற்றவராக இருக்கலாம். விதிகள் மற்றும் உங்களின் உரிமைகள் பற்றி பல் மருத்துவர் உங்களுக்கத் தகவல் தரலாம்.

நீங்கள் என்னசெய்யவேண்டும்?

- பல் மருத்துவருக்கு அனைத்து ஆரோக்கியத் தகவல்களையும் தரவும் அதனால் அறுவை சிகிச்சை செயல்முறை பாதுகாப்பாக செய்யப்படும், மற்றும் ஒரு மானியமுள்ள சிகிச்சைக்கு நீங்கள் தகுதிப்பெறுகிறீர்களா என்பதை பல் மருத்துவர் தீர்மானிக்கலாம்.
- செயல்முறையில் இருந்து சாத்தியமுள்ள சிறப்பான விளைவுகளைப் பெறுவதற்காக அறுவை சிகிச்சைக்கு முன்னரும் பின்னரும் பல் மருத்துவரின் வழிகாட்டுதல்களைப் பின்பற்றவும்.
- பொருத்துதலுக்கு முந்தைய வாரம் வரை மற்றும் அதற்கு பிறகு புகையிலையை தவிர்க்கவும்
- நீண்ட கால விளைவுக்கு பொருத்துதல் கிரவுன்களை முறையாக சுத்தம் செய்வது முக்கியமானதாகும்.

பொருத்துதலை கவனித்துப் பராமரித்தல்

- ஒரு பொருத்துதல் என்பது உங்களின் ஆரோக்கியத்திற்கான ஒரு முதலீடாகும், ஆனால் அது நீடித்திருப்பதற்கு முறையான பராமரிப்புத் தேவைப்படுகிறது.
- பாக்கீரியா பற்காறை இடையூறு செய்யாமல் விடப்படுவது ஈறுகளில் அழற்சியை ஏற்படுத்தலாம், மோசமான நிலையில், பொருத்துதலை தளர்த்தலாம்.
- இயற்கையான பற்களுக்கு உரிய அதே பராமரிப்பு பொருத்துதல்களுக்குத் தேவைப்படுகிறது. ஈறுவரிசையில் மற்றும் கிரவுன்களில் இருக்கும் காறை அன்றாடம் காலையில் மற்றும் படுக்கைநேரத்துக்கு முன்னர் அகற்றப்படவேண்டும். மேலும் ஒரு சாதாரண டூப்பிரஷ்ஷோடு, ஒரு "பாட்டில் பிரஷ்" மற்றும்/அல்லது ஒரு பல் ஃப்ளாஸை நீங்கள் பயன்படுத்தவேண்டும்.



இரண்டு பொருத்துதல்களுக்கு ஒரு மூன்று தொகுதி பிரிட்ஜ் இணைக்கப்படலாம்.



முந்தையப் பக்கத்தில் இருந்த அதே நோயாளி, ஆனால் பிரிட்ஜ் வைக்கப்பட்டிருக்கிறது.

- உயர்தரமான பல் சுகாதாரம் மற்றும் கவனிப்பை நீங்கள் பராமரிக்க முடியும் என்பது உங்களுக்கு உறுதியாகத் தெரியவில்லை என்றால், பல் பொருத்துதல்கள் உங்களுக்கு ஒரு சரியானத் தேர்வாக இருக்காது.
- முறையான வாய் சுகாதாரம், பல் கவனம் மற்றும் பராமரிப்புக்கான தினசரி குறிப்புகளுக்கு உங்கள் பல் மருத்துவர் அல்லது பல் சுகாதார நிபுணரிடம் கேட்கவும்
- இயற்கையான பல்லுக்கு செய்வது போன்ற அதே வகையில் பல் மருத்துவர்/பல் சுகாதார நிபுணரால் பொருத்துதல்கள் வழக்கமாக பரிசோதிக்கப்படவேண்டும்.