

දත් සවිකිරීම

දත් සවිකරනු ලබන්නේ අඩු වී ඇති දතක් හෝ දෙකක් වෙනුවට පාවිච්චි කිරීම සඳහාය. මෙම විස්තර පත්‍රිකාව මගින් දත් සවිකිරීම පිළිබඳ විස්තර දක්වනු ලැබේ.

දත් සවිකිරීම යනු කුමක්ද?

දත් සවිකිරීම යනු හකු ඇටය තුළට කෘතිම දත් මුලක් සවි කිරීමයි. එසේ කළ විට අඩු වූ දත වෙනුවට කෘතිම දත් ආවරණයක් හෝ බොරු දතක් සවිකිරීමට දන්ත වෛද්‍යවරයාට හැකිවේ.

සවිකරන දත් ඉස්කුරුප්පුවකට සමානය. ටයිටේනියම් වලින් සාදනු ලබන ඒවා මි.මි. 3-5 දක්වා සනකමකින් ද මි.මි. 16 ක් දිගින් ද යුක්තය. කෘතිම දතක් සවිකිරීමට පෙර එම කොටස තදින් ඇලී ශක්තිමත් වීමට මාස 3-6 ක කාලයක් ගත වේ. සමහර අවස්ථාවල ඊට කළින් ද සවිකළ හැකිය.

අළුතින් සවිකරන දත සමාන්‍යයෙන් කොටස් 3කින් යුක්ත වේ. ඒවා නම් හකු ඇටයට සවිකරනු ලබන ඉස්කුරුප්පුවක හැඩයෙන් යුත් කොටස විදුරු මසින් එළියට නොයන සේ සවිකළ කොටස යන උඩින් ම සවිකරනු ලබන ආවරණයයි. කෙතරම් දත් සංඛ්‍යාවක් සවිකරනු ලබන්නේද යන්න අනුව මෙම ක්රියාවලිය සඳහා මූලික දන්ත පරීක්ෂණය ද ඇතුළුව 4-8 දක්වා වූ වර ගණනක් දන්ත වෛද්‍යවරයා හමුවීම අත්‍යවශ්‍යය.

දත් සවිකිරීමක් අවශ්‍ය වන්නේ ඇයි?

දත් සවිකිරීමක් අවශ්‍ය වනුයේ තුවාලයක් සිදුවීමෙන් දත කැඩීයාම, දත් දිරායාම, විදුරු මසේ රෝග ඇතිවීම හෝ නොවැඩීම හේතුවෙන් අඩු වූ දත් වෙනුවට සවිකිරීම ආදී හේතු නිසාය. ඔබේ දත් කීපයක් ම අඩු නම් දන්ත වෛද්‍යවරයා ඒ වෙනුවට පදනමක් ලෙස දත් සවිකිරීම හෝ ඉවත් කළ හැකි සේ බොරු දත් සවිකිරීම කළ හැකිය. දන්ත වෛද්‍යවරයා සමඟ සිදුවන ක්රියාවලියට එතරම් කාලයක් ගත නොවුවද සවිකළ කොටස හකු ඇටය සමඟ මිශ්රවීමට සෑහෙන කාලයක් ගත වේ. වෛද්‍යවරයා සමඟ ගත කළ යුතු කාලය රෝගියාගෙන් රෝගියාට වෙනස් වේ.

දත් සවිකිරීමක් කරවා ගත හැක්කේ කාටද?

දත් සවිකිරීම යනු බොහෝ මිනිසුන්ට සුදුසු හොඳින් ජනප්රිය වූ ක්රියාවලියකි. බොහෝ අයට දත් සවිකරවා ගත හැකි නමුත් සමහර අයගේ හක්කේ ජරමාණවත් හකු ඇටයක් නොතිබීම, එහි ජරනිකාර කළ යුතු තත්වයක් තිබීම හෝ දත් සවි කිරීම සීමා කෙරෙන තත්වයක් තිබීම හෝ හනුවේ එසේ කළ නොහැකිවිය හැකිය. දුම්කොළ කොළ භාවිතා කරන්නන්ගේ සවිකළ දත් බුරුල් විය හැකි හෙයින් ඒවා ඉවත් කිරීමට සිදු විය හැකිය. ඔබේ දන්ත වෛද්‍යවරයා විසින් ඒ පිළිබඳ පූර්ණ පරීක්ෂණයක් පවත්වා ඔබේ දත් සවි කළ හැකිද නැතහොත් ඔබ විසින් වෙනත් ක්රියාමාර්ගයක් ගත යුතු දැයි උපදෙස් දෙනු ඇත.



ඉහත ඇති එක්ස් කිරණ ඡායාරූප සහ අනෙක් ඡායාරූපය එකම රෝගියාගේ වන අතර, එය සවිකළ දතේ ඡායාරූපය සමඟ එකක් මත එකක් වැටී ඇත.



දත් සවිකිරීමේ ක්රියාවලිය කරන අන්දම:

1. එක්ස් රේ පරීක්ෂණ දත්වල අනුරූප හෝ හක්කේ ආදර්ශ ගැනීමෙන් ඇතුළු සම්පූර්ණ පරීක්ෂණයක් සිදු කිරීම.
2. දතේ සවිකරන කොටස ශල්‍යකර්මයක් මගින් හක්කට සවිකිරීම හා මාස 3-6 ක කාලයක් ස්වාභාවිකව හනුවට සම්බන්ධ කිරීම.
3. දතේ සවිකරන කොටස හකු ඇටයට සම්බන්ධවන කාල සීමාවේ එය දන්ත වෛද්‍යවරයා විසින් විදුරු මස තුළ සැඟවීම කළහොත් විදුරු මසින් සවි කළ දත එළියට ගැනීම සඳහා සුළු සැත්කමක් කිරීම අවශ්‍යය.
4. දතේ සවිකළ කොටස තදින් හාවූ පසු දන්ත වෛද්‍යවරයා විසින් දතේ අනුරුවක් සෑදූ පසු දන්ත කාර්මිකයා විසින් ආවරණයක් හෝ බොරු දතක් සවිකරනු ඇත.
5. දන්ත වෛද්‍යවරයා විසින් අවසන් සංරචකයන් මුඛ තුළට ඇතුළු කරනු ලැබේ.
6. දත සවිකිරීමෙන් පසුව සිදු කළ යුතු පරීක්ෂණ දන්ත වෛද්‍යවරයා හෝ දන්ත සුළු සේවකයා විසින් කිරීම.

දත් සවිකිරීමට කොපමණ මුදලක් වැයවේද?

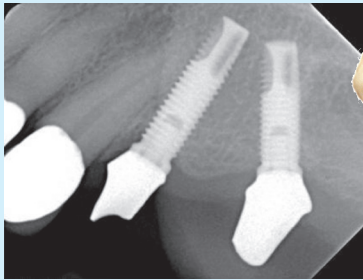
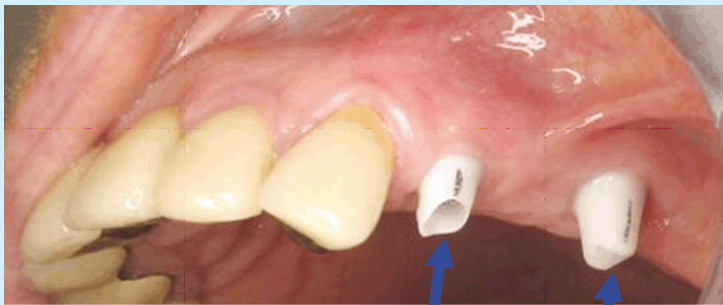
දත් කියක් අළුතින් සවිකරන්නේද ඒ සඳහා කුමන ක්රියාමාර්ගය ගන්නේද යන කරුණු මත ඒ සඳහා වැයවන පිරිවැය වෙනස් වේ. ජර්නිකාර ගැනීමට පෙර එක් ඒක කාර්යය සඳහා වෙන වෙන ම මිල දර්ශනයක් ඉල්ලා සිටීමට ඔබට අයිතිය තිබේ. එක් දත් සවි කිරීමට යන වියදම ඒ සඳහා සාම්ප්රදායික දමනු ලබන බොරු දත්වල වියදමට වඩා වැඩිය. එහෙත් ඔබේ හොඳින් තිබෙන ආසන්න දත් සිරියැමට දීමෙන් වලකින්න. සමහර විට නොර්විජියානු රක්ෂණ ක්රමය යටතේ ඔබට සහණදායී මිලකට දත් සවිකරවා ගත හැකිය. ඔබට ඇති හිමිකම් හා නීති රීති පිළිබඳ විස්තර දත් දේශයෙවරයා විසින් සපයනු ඇත.

ඔබ කළ යුත්තේ කුමක් දැයි ඔබේ දත් වෛද්යවරයාගෙන් / සෞඛ්යාරක්ෂකයාගෙන් විමසන්න?

- ඔබේ දත් වෛද්යවරයාට ඔබ සම්බන්ධ සියළුම සෞඛ්ය තොරතුරු දන්වා ආරක්ෂා සහිත ලෙස ශල්ය කර්ම කිරීමටත් ඒ සඳහා ඔබට සහනදායක ගෙවීම් කළ හැකිදැයි තීරණය කිරීමටත් හැකි වාතාවරණයක් ඇති කරන්න.
- ශල්ය කර්මයකින් හැකි උපරිම ජර්නිඵල ලබාගැනීම සඳහා ශල්ය කර්මයකට පෙර හා පසුවත් ඔහුගේ උපදෙස් අනුව කටයුතු කරන්න.
- දත් සවි කරන තුරු හා සවිකිරීමෙන් පසුවත් සති ගණනාවක් යන තුරු දුම්කොළ භාවිතයෙන් තොර වන්න.
- දීර්ඝ කාලීන ජර්නිඵල ලබාගැනීමට නම් සවිකළ දත් ආවරණ හා බොරු දත් නිසිපරිදි පිරිසිදු කරන්න.



පෙර පිටුවේ සිටින රෝගියාම වුවත්, මෙහි සිටිනුයේ බොරු දත් සමඟය.



සවිකිරීම් දෙකකට ඒකක තුනකින් යුත් බොරු දත් සම්බන්ධ කළ හැකිය.

සවිකළ දත් ආරක්ෂා කිරීම හා නඩත්තුව

- දත් සවිකිරීම යනු ඔබේ හොඳ සෞඛ්යය සඳහා ආයෝජනයක් වන අතර එය දීර්ඝ කාලයක් පැවතීමට නම් නිසි පරිදි නඩත්තු කළ යුතුයි.
- සවිකළ දත් තිබෙන විදුරු මස් මත ප්ලාස්ටර් කොටස් ඉතිරි වී තිබුණ හොත් විදුරු මස ඉදිමී තත්වය නරක් වුවහොත් සවිකළ දත් බුරුල් විය හැකිය.
- සවිකළ දත් ස්වාභාවික දත් මෙන්ම ජරේච්ඡමෙන් පිරිසිදු කළ යුතුයි. විදුරු මස අයිතේ සහ දත් කොහුවල තිබෙන ප්ලාස්ටර් කොටස් උදේ සහ රාත්රි නින්දට පෙර ඉවත් කළ යුතුයි.
- සාමාන්ය දත් බුරුසුවකට අමතරව ඔබ විසින් බොතල් බුරුසුවක් හා/හෝ ඩෙන්ටල් ෆ්ලොස් පාවිච්චි කළ යුතුයි.
- ඉහත දත් ආරක්ෂාව හා නඩත්තුව නිසි පරිදි කරගත නොහැකි යැයි හැඟේ නම් දත් සවිකිරීම ඔබට සුදුසු නැත.
- මුඛ සෞඛ්යය දත් ආරක්ෂාව නිසි පරිදි කරන ආකාරය ගැන ඔබේ දත් වෛද්යවරයාගෙන්/ සෞඛ්යාරක්ෂකයාගෙන් විමසන්න.
- ස්වාභාවික දත් මෙන්ම සවිකළ දත් ද නිතිපතා දත් වෛද්යවරයෙකු ලබා පරීක්ෂා කරවා ගත යුතුයි.